

Helios Ventilatoren

MONTAGE- UND BETRIEBSVORSCHRIFT
INSTALLATION AND OPERATING INSTRUCTIONS
NOTICE DE MONTAGE ET D'UTILISATION

DE

EN

FR



Aufputzgehäuse
Surface-Mounted Housing
Boîtier apparent

KWL 70 AG



KAPITEL 1

SICHERHEIT

1.1 Wichtige Informationen


Zur Sicherstellung einer einwandfreien Funktion und zur eigenen Sicherheit sind alle nachstehenden Vorschriften durchzulesen und zu beachten.

1.2 Warnhinweise


Nebenstehende Symbole sind sicherheitstechnische Warnhinweise. Zur Vermeidung von Verletzungsrisiken und Gefahrensituationen, müssen alle Sicherheitsvorschriften bzw. Symbole in diesem Dokument unbedingt beachtet werden!

 **GEFAHR**
 **GEFAHR**

Warnung vor Gefahren, die bei Missachtung der Maßnahmen **unmittelbar zu Tod oder schweren Verletzungen** führen.

 **WARNUNG**
 **WARNUNG**

Warnung vor Gefahren, die bei Missachtung der Maßnahmen zu **Tod oder schweren Verletzungen** führen können.

 **VORSICHT**
 **VORSICHT**

Warnung vor Gefahren, die bei Missachtung der Maßnahmen zu **Verletzungen** führen können.

ACHTUNG**ACHTUNG**

Warnung vor Gefahren, die bei Missachtung der Maßnahmen zu **Sachschäden** führen können.

1.3 Sicherheitshinweise

Für Einsatz, Anschluss und Betrieb gelten besondere Bestimmungen; bei Zweifel ist Rückfrage erforderlich. Weitere Informationen sind den einschlägigen Normen und Gesetzestexten zu entnehmen.

Bei allen Arbeiten sind die allgemein gültigen Arbeitsschutz und Unfallverhütungsvorschriften einzuhalten!

1.4 Einsatzbereich

– Bestimmungsgemäßer Einsatz:

Das Aufputzgehäuse **KWL 70 AG** ist für die Montage auf der Innenseite der Gebäudeaußenwand vorgesehen und ist eine Komponente zur Installation des Lüftungsgerätes **KWL EC 70...** in Kombination mit den Wandeinbauhülsen **KWL 70 WH/WH-L** und der Fassadenblende **KWL 70 FB...** oder des Rohbaupaketes Laibungselement **KWL 70 LE-RP** mit Laibungsgitter **KWL 70 LG**.

ACHTUNG

Ein bestimmungsfremder Einsatz ist nicht zulässig!

– Missbräuchlicher, untersagter Einsatz:

Der Einsatz in explosionsgefährdeten Bereichen ist nicht gestattet!

1.5 Personalqualifikation

Installation, Instandhaltungs-, Wartungsarbeiten, Demontage, Montage, Reparatur sowie der Einbau von Ersatzteilen, mit Ausnahme der elektrischen Arbeiten, dürfen nur von ausgewiesenen Fachkräften (Bsp.: Industriemechaniker, Mechaniker, Schlosser oder vergleichbar) ausgeführt werden.

Alle elektrischen Arbeiten dürfen nur von Elektrofachkräften ausgeführt werden.

Bedienungs-, einfache Wartungs- und Reinigungsarbeiten des Gerätes (wie z.B. der Filterwechsel, die Wartung des Kondensatablaufes) dürfen durch den unterwiesenen Nutzer erfolgen.

KAPITEL 2

ALLGEMEINE HINWEISE

2.1 Garantieansprüche – Haftungsausschluss

Alle Ausführungen dieser Dokumentation müssen beachtet werden, sonst entfällt die Gewährleistung. Gleiches gilt für Haftungsansprüche an Helios. Der Gebrauch von Zubehörteilen, die nicht von Helios empfohlen oder angeboten werden, ist nicht statthaft. Eventuell auftretende Schäden unterliegen nicht der Gewährleistung. Veränderungen und Umbauten am Produkt sind nicht zulässig und führen zum Verlust der Konformität, jegliche Gewährleistung und Haftung ist in diesem Fall ausgeschlossen.

2.2 Vorschriften – Richtlinien

Bei ordnungsgemäßer Installation und bestimmungsgemäßem Einsatz entspricht das Produkt den zum Zeitpunkt seiner Herstellung gültigen Vorschriften und EU-Richtlinien.

2.3 Transport

Die Lieferung ist werkseitig so verpackt, dass sie gegen normale Transportbelastungen geschützt ist. Der Transport muss sorgfältig durchgeführt werden.

Bei Weiterversand (vor allem über längere Distanzen; z.B. Seeweg) ist zu prüfen, ob die Verpackung für Transportart und -weg geeignet ist. Schäden, deren Ursache in unsachgemäßem Transport, Einlagerung oder Inbetriebnahme liegen, sind nachweisbar und unterliegen nicht der Gewährleistung.

2.4 Sendungsannahme

Die Sendung ist sofort bei Anlieferung auf Beschädigungen und Typenrichtigkeit zu prüfen. Falls Schäden vorliegen, umgehend Schadensmeldung unter Hinzuziehung des Transportunternehmens veranlassen. Bei nicht fristgerechter Reklamation gehen evtl. Ansprüche verloren.

2.5 Einlagerung

Es wird empfohlen, das Produkt vor der Montage in der Originalverpackung zu belassen. Bei Einlagerung über einen längeren Zeitraum sind zur Verhinderung schädlicher Einwirkungen folgende Maßnahmen zu treffen:

Schutz durch trockene, luft- und staubdichte Verpackung (Kunststoffbeutel mit Trockenmittel und Feuchtigkeitsindikatoren). Erschütterungsfreie, wassergeschützte und temperaturkonstante Lagerung bei einer Temperatur zwischen -20 °C bis +40 °C.

Die Lieferung erst unmittelbar vor der Montage bzw. dem Einbau aus der Verpackung entnehmen, um mögliche Beschädigungen und Verschmutzungen zu vermeiden.

KAPITEL 3

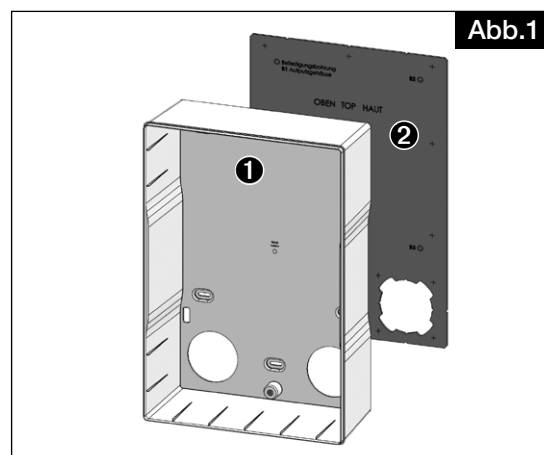
LIEFERUMFANG

3.1 Lieferumfang

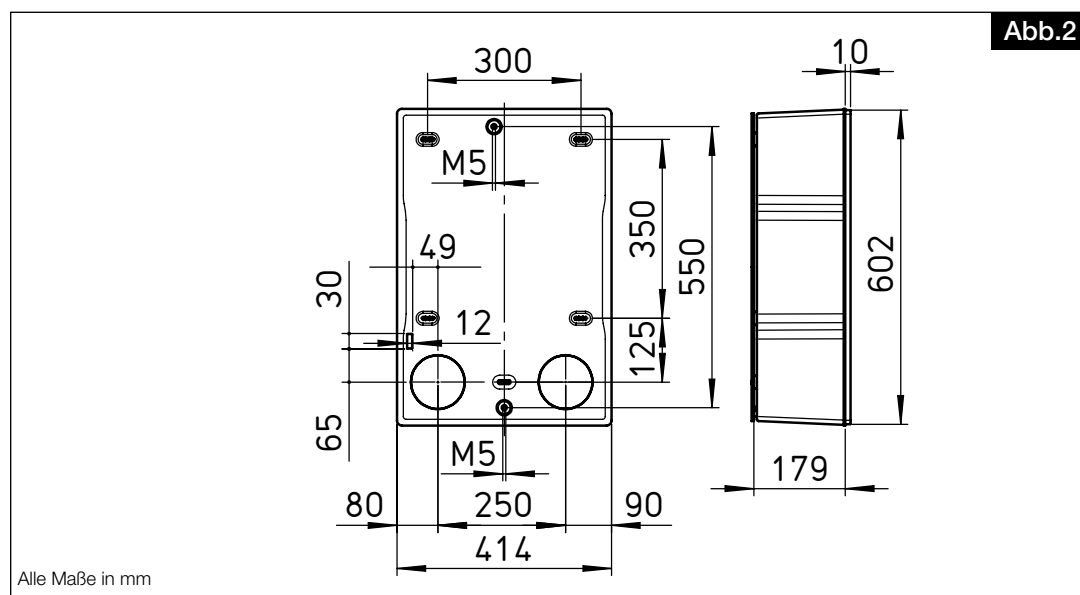
1 Aufputzgehäuse

1x KWL 70 AG

2 1x Montageschablone



3.2 Abmessungen



KAPITEL 4

MONTAGE

 GEFAHR

 Lebensgefahr durch elektrischen Schlag!

Alle Arbeiten am/im Gerät dürfen nur von Fachkräften laut Kapitel „1.5 Personalqualifikation“ auf Seite 3“ durchgeführt werden.

4.1 Montage

 Lebensgefahr durch elektrischen Schlag!

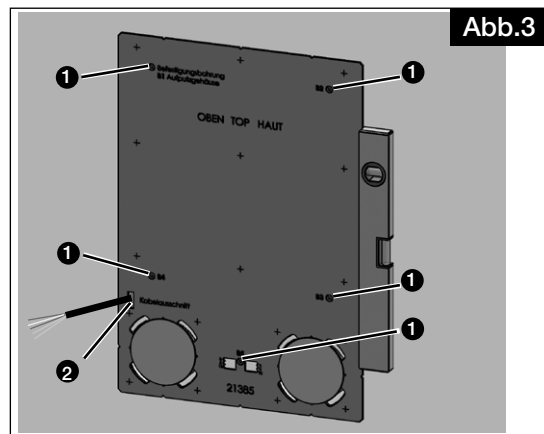
Vor allen Installationsarbeiten ist die Anschlussleitung vom Netz zu trennen und gegen Wiedereinschalten zu sichern!

MONTAGEVORBEREITUNGEN:

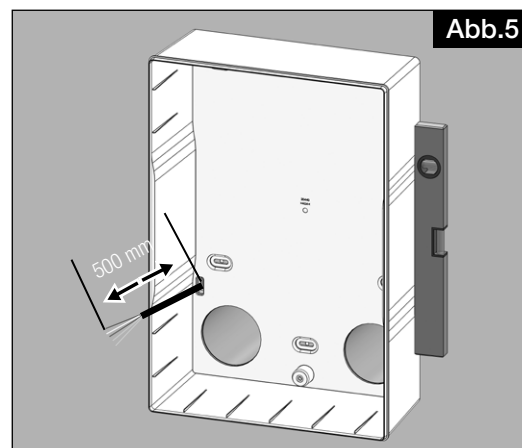
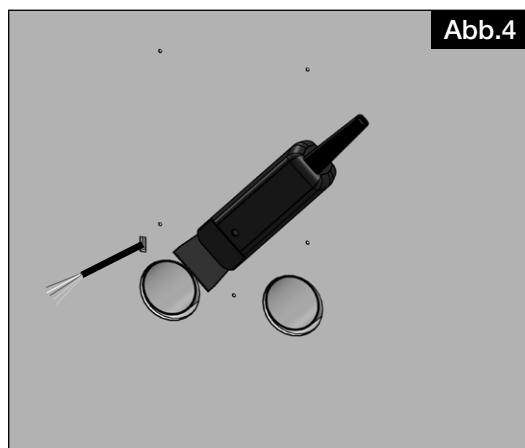
- Vor der Montage des Aufputzgehäuses müssen die Wandeinbauhülsen **KWL 70 WH/WH-L** gesetzt sein und die Innenwand muss verputzt sein!
- Die Wandeinbauhülsen müssen einen Überstand zur Innenwand von 5 mm haben.

Montageschritt POSITIONIERUNG DER MONTAGESCHABLONE:

1. Die Montageschablone auf die Wandeinbauhülsen setzen, mit der Wasserwaage ausrichten und die Montageschablone fixieren (siehe Abb.3).
2. Die Position des Kabelaustritts 2 kontrollieren.
3. Die Bohrpunkte 1 übernehmen, die Montageschablone abnehmen. Die Befestigungslöcher bohren und die Dübel setzen.

**HINWEIS**

4. Die Wandeinbauhülsen mit dem Innenputz bündig abschneiden (siehe Abb.4).
5. Das Aufputzgehäuse setzen, mit der Wasserwaage kontrollieren und festschrauben (siehe Abb.5). **Die genaue Kabellänge muss bei der Montage des Gerätes angepasst werden.**



Alle nachfolgenden Installationsschritte sind der Montage- und Betriebsvorschrift des Lüftungsgerätes KWL EC 70.. und der Fassadenblende KWL 70 FB.. oder des Rohbaupaketes Laibungelement KWL 70 LE-RP und des Laibungsgitters KWL 70 LG zu entnehmen!



CHAPTER 1

SAFETY

1.1 Important information

In order to ensure complete and effective operation and for your own safety, all of the following instructions should be read carefully and observed.

1.2 Warning instructions

The adjacent symbols are safety-relevant prominent warning symbols. All safety regulations and/or symbols in this document must be absolutely adhered to, so that any risks of injury and dangerous situations are prevented!

 **DANGER**
 **DANGER**

Indicates dangers which will **directly result in death or serious injury** if the safety instruction is not followed.

 **WARNING**
 **WARNING**

Indicates dangers which can **result in death or serious injury**.

 **CAUTION**
 **CAUTION**

Indicates dangers which can result in **injuries** if the safety instruction is not followed.

NOTICE**NOTICE**

Indicates dangers which can result in **material damage** if the safety instruction is not followed.

1.3 Safety instructions

Special regulations apply for use, connection and operation; consultation is required in case of doubt. Further information can be found in the relevant standards and legal texts.

With regard to all work, the generally applicable safety at work and accident prevention regulations must be observed!

1.4 Area of application

– Intended use:

The surface-mounted housing **KWL 70 AG** is designed for installation on the interior side of the building's external wall and is a component for installing the ventilation unit **KWL EC 70...** in combination with the wall installation sleeves **KWL 70 WH/WH-L** and the facade panel **KWL 70 FB...** or the soffit element installation package **KWL 70 LE-RP** with the soffit grille **KWL 70 LG**.

NOTICE

Any use other than the intended use is prohibited!

– Improper, prohibited use:

Use in potentially explosive areas is not permitted!

1.5 Personnel qualification

Installation, servicing, maintenance, removal, assembly, repairs and the installation of spare parts may be carried out by qualified personnel (e.g.: industrial mechanics, mechatronics engineers, metal workers or persons with compatible training) with the exception of electrical work.

All electrical work must only be carried out by qualified electricians.

Operating, simple maintenance and cleaning work on the unit (e.g. filter replacement, maintenance of the condensate drain) must only be carried out by instructed end users.

CHAPTER 2

GENERAL INFORMATION

2.1 Warranty claims – Exclusion of liability

All versions of this documentation must be observed, otherwise the warranty shall cease to apply. The same applies to liability claims against Helios. The use of accessory parts, which are not recommended or offered by Helios, is not permitted. Any possible damages are not covered by the warranty. Changes and modifications to the product are not permitted and lead to a loss of conformity, and any warranty and liability shall be excluded in this case.

2.2 Regulations - Guidelines

If the product is installed correctly and used to its intended purpose, it conforms to all applicable regulations and EU guidelines at its date of manufacture.

2.3 Shipping

The delivery is packed ex works in such a way that it is protected against normal transport strain. Carry out the shipping carefully.

When transshipping (especially over longer distances) check if the packing is adequate for method and manner of transportation. Damages due to improper transportation, storage or commissioning are not liable for warranty.

2.4 Receipt

The shipment must be checked for damage and correctness immediately upon delivery. If there is any damage, promptly report the damage with the assistance of the transport company. If complaints are not made within the agreed period, any claims could be lost.

2.5 Storage

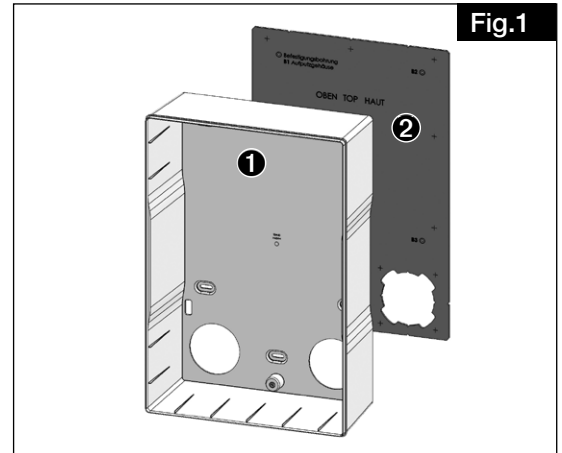
It is recommended to leave the product in the original packaging. When storing for a prolonged time, the following steps are to be taken to avoid damaging influences:
 Protection by dry, airtight and dust-proof packaging (plastic bag with desiccant and humidity indicators). Vibration-free, water-tight and constant-temperature storage at a temperature between -20 °C and +40 °C.
 Leave the delivery in the packaging until just before mounting or installation in order to prevent any possible damage and contamination.

CHAPTER 3

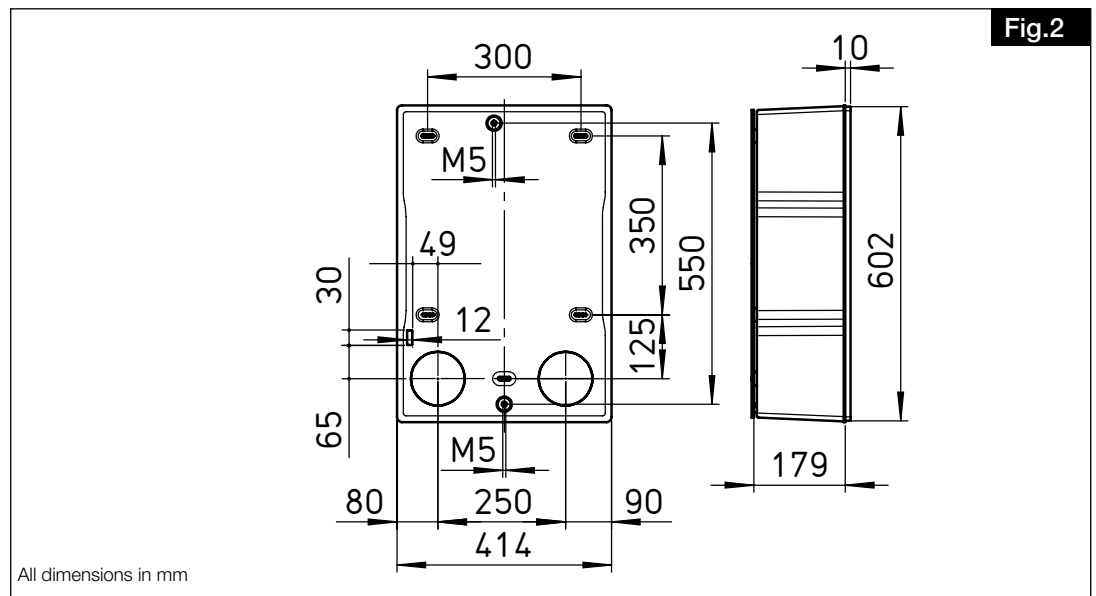
SCOPE OF DELIVERY

3.1 Scope of delivery

- ❶ Surface-mounted housing
1x KWL 70 AG
- ❷ 1x Installation template



3.2 Dimensions



All dimensions in mm

CHAPTER 4

INSTALLATION

⚠ DANGER

⚠ Danger to life due to electric shock!

All work on/in the unit may only be carried out by qualified personnel in accordance with chapter „1.5 Personnel qualification“ on page 3.

4.1 Installation

⚠ DANGER

⚠ Danger to life due to electric shock!

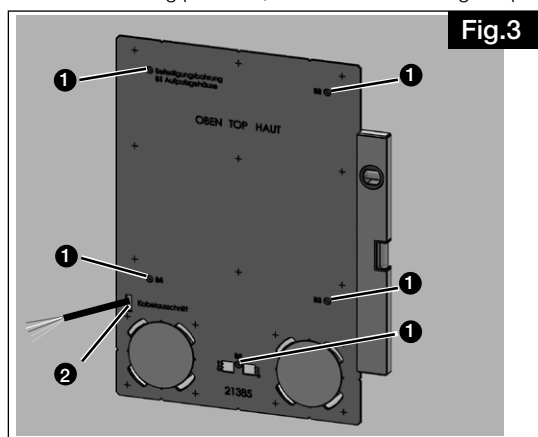
Before any installation work, disconnect the connection cable from the mains power supply and secure against unintentional restart!

INSTALLATION PREPARATIONS:

- Before installing the surface-mounted housing, the wall installation sleeves **KWL 70 WH/WH-L** must be fitted, and the interior wall must be plastered!
- The wall installation sleeves must project 5 mm beyond the interior wall.

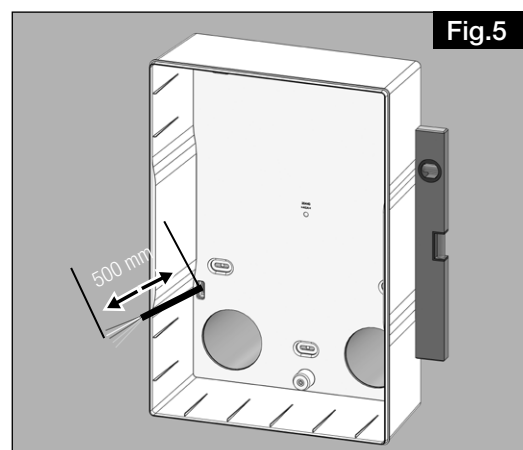
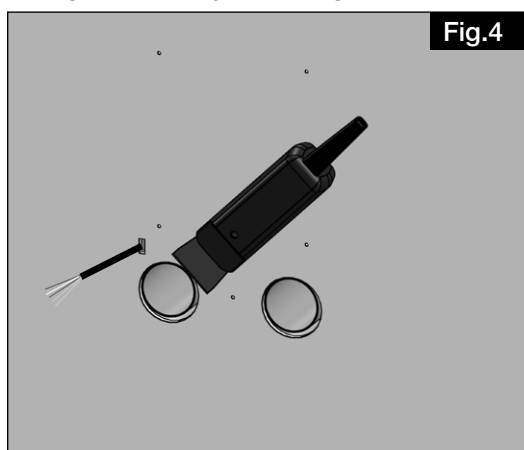
Installation step POSITIONING THE MOUNTING TEMPLATE:

1. Place the mounting template onto the wall installation sleeves, align it using a spirit level, and fix it in position (see Fig.3).
2. Check the position of the cable outlet ②.
3. Mark the drilling points ①, remove the mounting template, drill the fixing holes, and insert the wall plugs.



NOTE

4. Cut the wall installation sleeves flush with the interior plaster (see Fig.4).
5. Place the surface-mounted housing, check it with a spirit level and screw it tight (see Fig.5). **The exact cable length must be adjusted during the installation of the unit.**



All following installation steps for installing can be found in the installation and operating instructions of ventilation unit KWL EC 70.. and for facade panel KWL 70 FB.. or the soffit element installation package KWL 70 LE-RP and the soffit grille KWL 70 LG!



CHAPITRE 1

SÉCURITÉ

 **DANGER**

 **AVERTISSEMENT**

 **ATTENTION**

AVIS

1.1 Informations importantes

Il est important de bien lire et suivre l'ensemble des consignes suivantes pour le bon fonctionnement de l'appareil et pour la sécurité des utilisateurs. Les normes nationales, les règles et réglementations de sécurité (par exemple la NF C15.100) ainsi que les conditions techniques de raccordement du fournisseur d'énergie doivent être strictement respectées et appliquées. Conserver soigneusement le document comme référence à proximité de l'appareil. Après le montage final, le document doit être remis à l'exploitant (locataire/propriétaire).

1.2 Mise en garde

Les symboles ci-contre indiquent une consigne de sécurité. Toutes les consignes de sécurité ainsi que les symboles doivent être impérativement respectés, afin d'éviter tout danger !

DANGER

Dangers pouvant entraîner **directement la mort ou des blessures graves** si les mesures ne sont pas respectées.

AVERTISSEMENT

Dangers pouvant entraîner la **mort ou des blessures graves** si les mesures ne sont pas respectées.

ATTENTION

Dangers pouvant entraîner des **blessures graves** si les mesures ne sont pas respectées.

AVIS

Dangers pouvant entraîner des **dommages matériels** si les mesures ne sont pas respectées.

1.3 Consignes de sécurité

Pour le fonctionnement, le raccordement et l'utilisation, contacter Helios en cas de doutes. Des informations supplémentaires sont consultables dans les normes et textes de loi.

Avant tous les travaux, les règles de sécurité et de prévention des accidents du travail sont à respecter !

1.4 Domaines d'utilisation

– Usage prévu :

Le boîtier apparent **KWL 70 AG** est prévu pour un montage sur la face intérieure du mur extérieur du bâtiment et constitue un composant de l'installation de l'appareil de ventilation **KWL EC 70...** en combinaison avec les manchons d'encastrement mural **KWL 70 WH/WH-L** et la grille de façade **KWL 70 FB...** ou le kit gros œuvre en tableau de fenêtre **KWL 70 LE-RP** avec la grille pour embrasure de fenêtre **KWL 70 LG**.

AVIS

Tout usage inapproprié n'est pas autorisé!

– Utilisation abusive et interdite :

Une utilisation dans des zones potentiellement explosives n'est pas autorisée !

1.5 Qualification du personnel

Les travaux d'installation, d'entretien, de maintenance, démontage, montage, réparation, ainsi que l'installation des pièces détachées, à l'exception des travaux d'électricité, doivent être effectués par du personnel qualifié (par ex. : mécaniciens industriels, mécatroniciens, mécaniciens ajusteurs ou équivalent).

Tous les travaux d'ordre électrique doivent être effectués par un électricien qualifié.

Les travaux d'utilisation, d'entretien et de nettoyage simples sur l'appareil (tels que le changement des filtres, l'entretien de l'évacuation des condensats) peuvent être effectués par l'utilisateur qualifié.

CHAPITRE 2

INFORMATIONS GÉNÉRALES

2.1 Garantie – Réserves du constructeur

Si toutes les consignes indiquées dans cette notice ne sont pas correctement respectées, la garantie s'annule. Idem pour les garanties constructeur Helios. L'utilisation d'accessoires, non fournis, non conseillés ou non proposés par Helios, est interdite. Tous changements ou transformations effectués sur l'appareil sont interdits, altèrent sa conformité et annulent la garantie.

2.2 Normes – Réglementations

Cet appareil est conforme aux directives CE en vigueur le jour de sa fabrication et sous d'une réserve d'une utilisation appropriée.

2.3 Transport

L'appareil est emballé en usine et est protégé des dégâts de transport courants. Transporter l'appareil avec soin. Il est préférable de laisser l'appareil dans son emballage d'origine jusqu'au montage sur site pour éviter chocs et poussières. En cas d'expédition (longues distances, voies maritimes, etc.), vérifier que l'emballage est bien approprié aux conditions de transport. Les dommages dus à de mauvaises conditions de transport ou de stockage, à une utilisation anormale sont sujets à vérification et contrôle et entraînent la suppression de la garantie.

2.4 Réception de la marchandise

Dès réception, vérifier l'état et la conformité du matériel commandé. En cas de dégâts, les signaler immédiatement en mentionnant le nom du transporteur. Attention, le non-respect de ces procédures peut entraîner le rejet de la réclamation.

2.5 Stockages

Il est recommandé de laisser le produit dans son emballage d'origine jusqu'à l'installation. Pour un stockage de longue durée et pour éviter toute détérioration préjudiciable, se conformer à ces instructions : protéger le moteur avec un emballage sec, étanche à l'air et à la poussière (sac en matière synthétique contenant des sachets déshydrateurs et un indicateur d'humidité) et stocker le matériel dans un endroit abrité de l'eau, exempt de variation de températures (de -20 °C jusque +40 °C) et de vibrations.

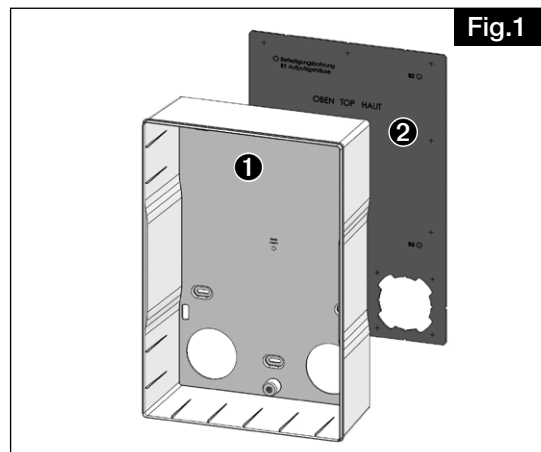
Ne retirer l'emballage qu'immédiatement avant le montage ou l'installation afin d'éviter tout dommage et toute salissure éventuels.

CHAPITRE 3

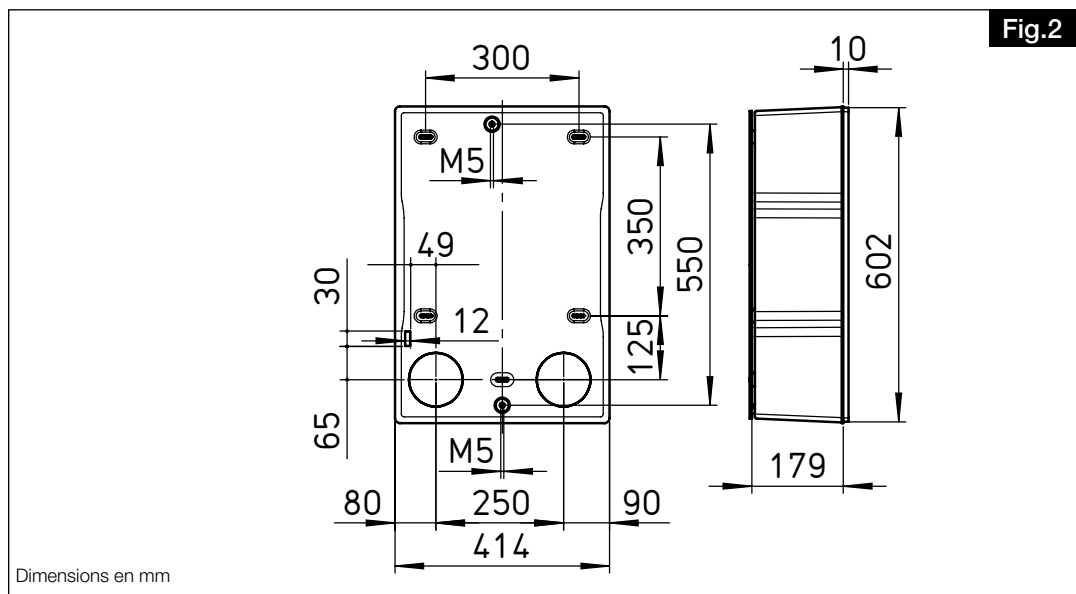
CONTENU DE LA LIVRAISON

3.1 Contenu de la livraison

- ❶ Boîtier apparent
1x KWL 70 AG
- ❷ 1x Gabarit de montage



3.2 Dimensions



CHAPITRE 4

MONTAGE

⚠ DANGER

⚠ Danger de mort par électrocution !
Tous les travaux sur/dans l'appareil doivent être effectués par des professionnels conformément au chapitre „1.5 Qualification du personnel“ à la page 3.

4.1 Montage

⚠ DANGER

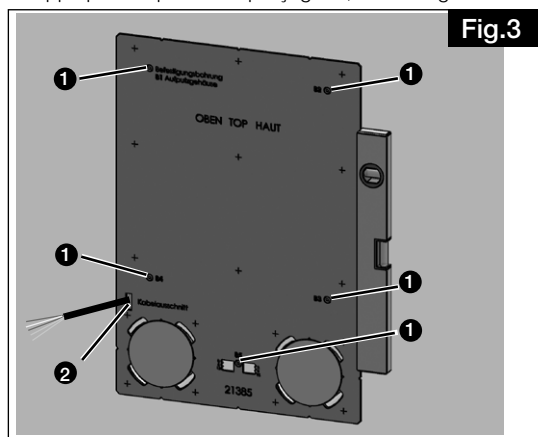
⚠ Danger de mort par électrocution !
Avant tous travaux d'installation veiller à ce que l'appareil soit hors tension et protégé contre tout redémarrage intempestif !

PRÉPARATION DU MONTAGE:

- Avant le montage du boîtier apparent, il faut poser les manchons muraux **KWL 70 WH/WH-L** et crépir la paroi intérieure du mur!
- Les manchons muraux doivent dépasser de 5 mm par rapport à la paroi intérieure du mur.

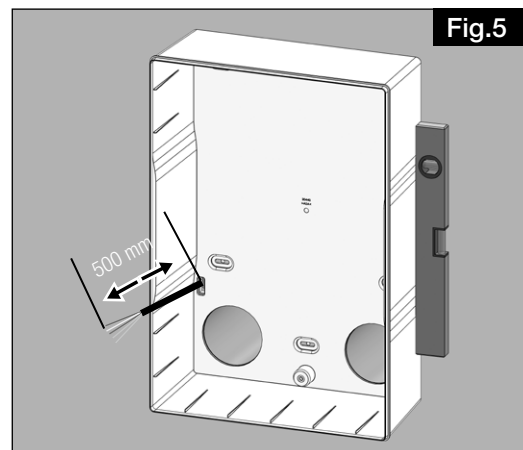
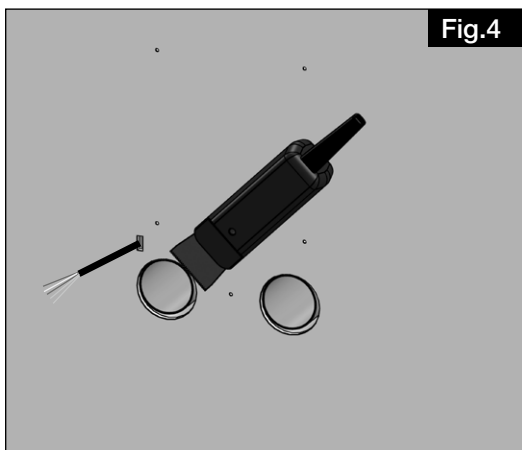
Étapes d'assemblage POSITIONNEMENT DU GABARIT DE MONTAGE :

1. Placer le gabarit de montage sur les manchons muraux, l'aligner avec un niveau à bulle et fixer le gabarit de montage (voir Fig.3).
2. Vérifier la position de la sortie de câble ❷.
3. Appliquer les points de perçage ❶, retirer le gabarit de montage. Percer les trous de fixation et poser les chevilles.



REMARQUE

4. Couper les manchons muraux au ras du crépi intérieur (voir Fig.4).
5. Poser le boîtier apparent, vérifier son alignement avec le niveau à bulle et le visser fermement (voir Fig.5). **La longueur exacte du câble doit être ajustée lors du montage de l'appareil.**



Toutes les étapes de montage ultérieures pour l'installation sont décrites dans les instructions de montage et d'utilisation de l'appareil de ventilation KWL EC 70.. et du panneau de façade KWL 70 FB.. ou du kit gros œuvre en tableau de fenêtre KWL 70 LE-RP et la grille murale extérieure KWL 70 LG !









Als Referenz am Gerät griffbereit aufbewahren!
Please keep this manual for reference with the unit!
Conservez cette notice à proximité de l'appareil!

Druckschrift-Nr.
Print-No.
N° Réf. 21 389-001/25-0053/V01/1125

www.heliosventilatoren.de

Service und Information

D HELIOS Ventilatoren · Lupfenstraße 8 · 78056 VS-Schwenningen
CH HELIOS Ventilatoren AG · Tannstrasse 4 · 8112 Otelfingen
A HELIOS Ventilatoren · Siemensstraße 15 · 6063 Rum/Innsbruck

F HELIOS Ventilateurs · 9 rue du Gibier · 67120 Molsheim
GB HELIOS Ventilation Systems Ltd. · 5 Crown Gate · Wyncolls Road · Severalls Industrial Park · Colchester · Essex · CO4 9HZ